

**Yhteenveto Elintarviketeollisuusliiton  
vuonna 2009 toteuttamasta  
ympäristövastuun kyselystä**

**31.5.2010  
Anna Vainikainen**

---

## Sisällysluettelo

Kyselyn taustatiedot .....	1
Yhteenveto kyselyn tuloksista .....	2
Tuotanto .....	2
Raaka-aineet.....	2
Energiankulutus .....	3
Vedenkulutus .....	4
Jäteveden määrä .....	5
Jätekertymä.....	6
Ongelmajätteet.....	7
Elintarviketeollisuuden pakkausjakauma .....	8
Ympäristövastuun painopistealueet .....	9
Kyselyyn vastanneet yritykset vuonna 2009 .....	11

## Yhteenveto

### Elintarviketeollisuusliiton vuonna 2009 toteuttamasta ympäristövastuun kyselystä

Elintarviketeollisuusliitto (ETL) on koontanut vuodesta 2006 lähtien alan yhteisen ympäristövastuun raportin. Ensimmäiseen raporttiin tiedot koottiin vuosilta 2004 ja 2005. ETL:n jäsenyrityksille suunnattu ympäristökysely on uusittu tämän jälkeen vuosittain. Tähän yhteenvetoon on koottu vuonna 2009 tehdyn ympäristövastuun kyselyn tulokset sekä muista lähteistä saatavilla olevaa tilastotietoa elintarviketeollisuuden ympäristövaikutuksista<sup>1</sup>.

#### Kyselyn taustatiedot ja edustavuus

Elintarviketeollisuusliiton vuonna 2009 toteuttamaan ympäristökyselyyn vastasi 30 jäsenyritystä, jotka edustavat 14 eri toimialaa<sup>2</sup>. Kyselyyn osallistuneiden yritysten lukumäärä kasvoi edellisestä vuodesta. Kyselyyn vastanneiden yritysten liikevaihto oli vuonna 2008 noin 6,8 miljardia euroa, mikä vastaa 65 % koko elintarviketeollisuuden tuotannon bruttoarvosta (10,5 mrd. euroa). Henkilöstön määrä kyselyyn osallistuneissa yrityksissä vuonna 2008 oli 20 600 henkeä. Se on 60 % koko elintarviketeollisuuden työvoimasta (34 600 henkeä).

#### Tietoja kyselyyn vastanneista yrityksistä

Yrityksiä	30
Toimialoja	14
Liikevaihto 2008	6,8 mrd. euroa
- osuus koko elintarviketeollisuuden tuotannon bruttoarvosta	65 %
Henkilöstön määrä 2007	20 600
- osuus koko elintarviketeollisuuden työvoimasta	60 %

#### Kyselyyn vastanneiden yritysten edustamat toimialat

- Alkoholijuomat
- Kahvi ja tee
- Kasvis- ja hedelmätuotteiden jalostus
- Leipä ja keksit
- Makaroni ja muut elintarvikkeet
- Maltaiden valmistus
- Meijerituotteet ja jäätelö
- Myllytuotteet ja täkkelys
- Oluet, virvoitusjuomat ja kivennäisvedet
- Rehut
- Sokerin valmistus
- Suklaa, makeiset ja kaakao
- Teurastus ja lihanjalostus
- Öljyt ja rasvat

<sup>1</sup> Tilastokeskuksesta saatavilla olevat luvut koskevat pääosin vuotta 2007, ETL:n jäsenyrityksille toteuttamaan kyselyn vastaukset perustuvat vuosien 2007 ja 2008 tietoihin.

<sup>2</sup> Lista kyselyyn vastanneista yrityksistä on tämän yhteenvedon lopussa.

### ● Yhteenveto ympäristövastuun kyselyn tuloksista

Alla olevaan taulukkoon on koottu elintarviketeollisuuden tuotantoon suhteutettuja ympäristövastuun tunnuslukuja. Ne perustuvat kyselyyn osallistuneiden yritysten antamiin vastauksiin. Biojätteen määrä otettiin viimeisimmässä kyselyssä mukaan uutena tuotantoon suhteutettuna tunnuslukuna.

Tuotantoon suhteutetut tunnusluvut	2004 <sup>1)</sup>	2005 <sup>2)</sup>	2006 <sup>3)</sup>	2007 <sup>3)</sup>	2008 <sup>4)</sup>
Energian kulutus (MWh/tuotetonni)	0,58	0,57	0,58	0,61	0,60
* Lämpö	0,38	0,37	0,38	0,39	0,36
* Sähkö	0,20	0,20	0,20	0,22	0,23
Vedenkulutus (m <sup>3</sup> /tuotetonni)	5,0	4,8	4,7	4,6	4,5
Jäteveden määrä (m <sup>3</sup> /tuotetonni)	3,5	3,3	2,9	3,1	3,1
Kaatopaikkajätteen määrä (kg/tuotetonni)	3,6	3,3	3,5	3,5	4,1
Biojätteen määrä (kg/tuotetonni)	-	-	-	7,7	7,8

1) Vuoden 2004 luvut perustuvat 19 yrityksen antamiin tietoihin.

2) Vuoden 2005 luvut perustuvat 24 yrityksen antamiin tietoihin.

3) Vuoden 2006 luvut perustuvat 27 yrityksen antamiin tietoihin.

4) Vuosien 2007 ja 2008 luvut perustuvat 31 yrityksen antamiin tietoihin.

### ● Tuotanto

Tuotantomäärä 1000 kg*	
2007	2008
4 978 963	4 912 509

\*Kyselyyn vastanneet yritykset

Kyselyyn vastanneiden yritysten tuotantomäärä oli yhteensä 4 912 509 tonnia vuonna 2008. Kokonaistuotanto oli täten samaa suuruusluokkaa kuin vuonna 2007. Raportissa esitetyt suhteutetut tunnusluvut perustuvat näihin tuotantomääriin. Elintarviketeollisuuden tuotantoprosesseissa syntyy päätuotteiden ohella runsaasti sivutuotteita, joita hyödynnetään edelleen mm. rehuteollisuuden raaka-aineena. Vuonna 2008 kyselyyn osallistuneissa yrityksissä sivutuotteita syntyi yhteensä 626 638 tonnia.

### ● Raaka-aineet

Raaka-aineet 1000 kg*	
2007	2008
5 286 830	5 263 368

\*Kyselyyn vastanneet yritykset

Tuotantomäärän tavoin raaka-aineiden käyttö oli vuonna 2008 kyselyyn vastanneissa yrityksissä lähes sama kuin edellisenä vuonna. Raaka-ainemääriin ei sisälly tuotannossa käytetty vesi; se on raportoitu tämän yhteenvedon kohdassa vedenkulutus. Vastanneista yrityksistä seitsemän valmistaa luomutuotteita. Niiden tuotannossaan käyttämien luomuraaka-aineiden määrä vuonna 2008 oli noin 29 100 tonnia, eli noin 1,5 % ko. yritysten käyttämistä raaka-aineista.

● **Energiankulutus**

**Energian kulutus (GWh) \***

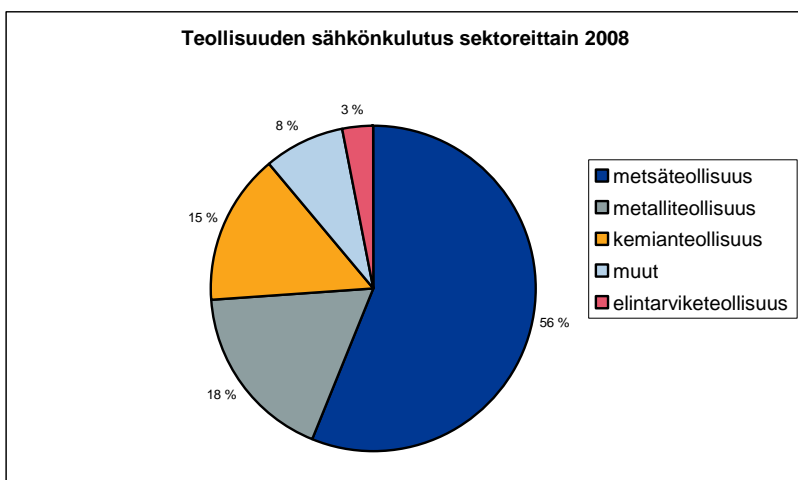
	2007	2008
Lämpö	1 917	1 729
Sähkö	1 107	1 132
<b>Energiankäyttö yhteensä</b>	<b>3 024</b>	<b>2 923</b>

\*Kyselyyn vastanneet yritykset

Energiankäytön tehostaminen on yksi elintarviketeollisuuden merkittäviä ympäristönäkökohtia. Alan energiankulutus vaihtelee toimialoittain ja energiankulutuksessa on myös erilaisista tuotantoprosesseista johtuvia eroja. Tyypillisiä energian käyttökohteita ovat tuotantoa palvelevat toiminnot, kuten höyry, jäähdytys- ja kylmäjärjestelmät, paineilma sekä vesikierrrot. Elintarviketeollisuuden BREF-dokumentin<sup>3</sup> mukaan EU:n alueella toimivan elintarviketeollisuuden energiankulutuksesta noin kolmannes kuluu kuumennusprosesseihin. Jäähdytys- ja pakastusprosessien osuus alan kokonaisenergiankulutuksesta on noin 16 %. Tuotantoprosessien ohella energiaa ja vettä kuluttavat yritysten muut toiminnot ja toimistotilat.

Energiankulutus jakautuu elintarviketeollisuudessa tasaisesti lämmön, polttoaineiden ja sähkön kesken. Tuotantolaitoksissa lämpöenergiaa käytetään tuotteiden kypsennyksen ja kuumennuskäsittelyjen ohella mm. kuivausprosesseihin sekä rakennusten ja pesuvesien lämmitykseen. Omien kattilalaitosten höyry tai kuuma vesi tuotetaan esimerkiksi polttoöljyllä tai maakaasulla. Osa tuotantolaitoksista hankkii energiansa ostopalveluna ja osa kuuluu kunnalliseen kaukolämpöverkkoon.

Sähköä kulutettiin Suomessa vuonna 2008 yhteensä 87 TWh. Teollisuus ja rakentaminen käyttävät 51 % Suomessa kulutetusta sähköstä. Metsäteollisuus, metalliteollisuus ja kemianteollisuus ovat sähkönkulutukseltaan kolme merkittävintä teollisuudenalaa. Elintarviketeollisuuden sähkönkulutus on noin 3 % sähkön kokonaiskulutuksesta teollisuudessa. Pääasialliset sähkön käyttökohteet elintarviketeollisuudessa ovat jäähdytys- ja paineilmajärjestelmät, logistiikka, tuotantolinjojen laitteet sekä valaistus ja ilmanvaihto.



Lähde: Ympäristötilasto 2009

<sup>3</sup> Integrated Pollution Prevention and Control. Reference Document on Best Available Techniques in the Food, Drink and Milk Industries (August 2006).

### Elintarviketeollisuuden energiatehokkuussopimukset

Elintarviketeollisuusliitto hallinnoi elintarviketeollisuusyrityksille suunnattua energiatehokkuussopimusjärjestelmää, jolla toteutetaan EU:n energiapalveludirektiivin<sup>4</sup> velvoitteita. Järjestelmän tavoitteena on tehostaa alan energiankulutusta 9 % vuoteen 2016 mennessä verrattuna vuoden 2005 kulutukseen. Sopimusjärjestelmä kattaa vuodet 2008–2016 ja siihen liittyminen on yrityksille vapaaehtoista. Liittyessään sopimukseen yritys sitoutuu tehostamaan energiankäyttöään 9 % vuoden 2005 tasosta. Tehostamistavoite ei rajoita yrityksen kasvua.

Sopimus tarjoaa työkaluja kustannustehokkuuden parantamiseksi sekä energiankäytöstä aiheutuvan ympäristökuormituksen vähentämiseksi. Sopimukseen liittyneiden yritysten on mahdollista hakea TEM:n tukea energiakatselmuksiin ja -investointeihin. Lisäksi yritys voi sopimusjärjestelmään liittymällä osoittaa ympäristölupiin liittyvän energiankäytön tehostamisvelvoitteen toteutumisen.

Vuoden 2008 loppuun mennessä elintarviketeollisuuden energiatehokkuussopimukseen oli liittynyt yhteensä 18 yritystä ja 47 toimipaikkaa. Ne toteuttivat vuoden 2008 aikana 10 energiansäästötoimenpidettä, joilla säästettiin energiaa 17 600 MWh/a. Tehostamistoimilla saavutettiin 12 % sopimuskaudelle asetetusta tavoitteesta. Investointikulut toimien osalta olivat 870 000 euroa.



### ● Vedenkulutus

#### Vedenkulutus 1000 m<sup>3</sup>\*

	2007	2008
Kokonaisvedenkulutus	23 032	22 276
Jäähdytysveden määrä	5 303	6 713

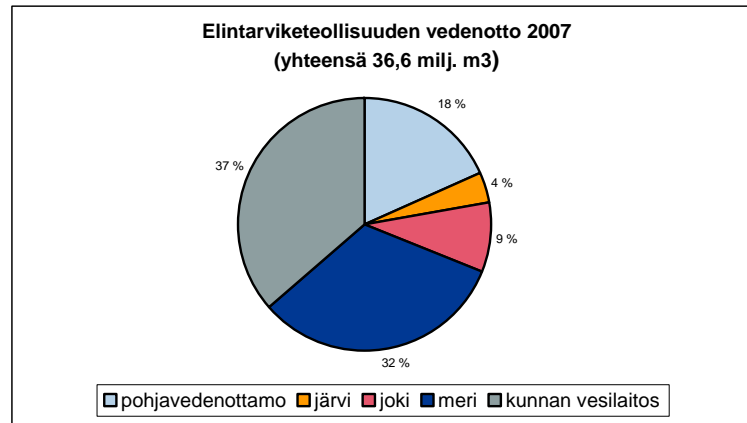
\*Kyselyyn vastanneet yritykset (luvut sisältävät tuotteisiin ja prosesseihin käytetyn veden sekä saniteettivedet)

Teollisuuden vedenkäyttö on noin puolet veden kokonaiskulutuksesta Suomessa. Vuonna 2007 teollisuuden vedenotto oli noin 8 300 miljoonaa kuutiometriä. Teollisuuden käyttämästä vedestä valtaosa (72 %) oli peräisin merestä. Jokiveden osuus oli 16 % ja muiden lähteiden 12 %.

Runsas vedenkulutus on elintarviketeollisuudelle ominaista, mikä johtuu mm. tuotantoprosesseihin liittyvistä hygieni- ja puhtausvaatimuksista sekä jäähdytystarpeista. Elintarviketeollisuuden osuus teollisuuden kokonaisvedenkäytöstä vuonna 2007 oli kuitenkin vain 0,4 % eli 36,6 miljoonaa kuutiometriä. Tästä 12 miljoonaa kuutiometriä oli merivettä, 3,3 miljoonaa kuutiometriä jokivettä ja 1,4 miljoonaa kuutiometriä järvivettä. Kunnan vesilaitoksen kautta tuli 13,3 miljoonaa kuutiometriä vettä ja pohjavesiottamoista saatiin 6,7 miljoonaa kuutiometriä.

Käytetyn meri- ja pintaveden suuri osuus kuvastaa elintarviketeollisuuden prosesseissa käytetävän jäähdytysveden suurta määrää. Käytetyn jäähdytysveden määrä vaihtelee toimialoittain ja se voi nousta jopa yli 70 prosenttiin tuotantolaitoksen kokonaisvedenkulutuksesta. Kyselyyn vastanneiden yritysten osalta jäähdytysveden osuus vuoden 2008 kokonaisvedenkulutuksesta oli yli 40 %.

<sup>4</sup> Direktiivi energian tehokkaasta loppukäytöstä ja energiapalveluista (2006/32/EY)



Lähde: Ympäristötilasto 2009

### ● Jäteveden määrä

#### Jäteveden määrä 1000 m<sup>3</sup> \*

2007	2008
15 365	15 004

\*Kyselyyn vastanneet yritykset (luvut sisältävät myös käytetyn jäähdytysveden)

Ympäristökyselyyn vastanneiden yritysten tuottama jäteveden määrä oli 15 004 kuutiometriä vuonna 2008. Jäteveden määrä laski hieman vuoteen 2007 verrattuna.

Vuonna 2007 teollisuuden jätevesien kiintoaineen kokonaismäärä oli 19 012 tonnia. Yhteenlaskettu jäteveden fosforikuorma oli 206 tonnia ja typpikuorma 3 441 tonnia. Elintarviketeollisuuden jätevesien kiintoaineen määrä vuonna 2007 oli 315 tonnia. Fosforin osalta elintarviketeollisuuden jätevesien lukema oli 88 tonnia ja typpikuorma 6 tonnia. Edellä mainitut kuormituslukemat eivät kuvasta varsinaisia päästöjä vesistöön, vaan osa jätevedestä käsitellään vielä kunnallisissa jätevedenpuhdistamoissa.

#### Teollisuuden jätevesipäästöt toimialoittain 2007 (1000 kg)

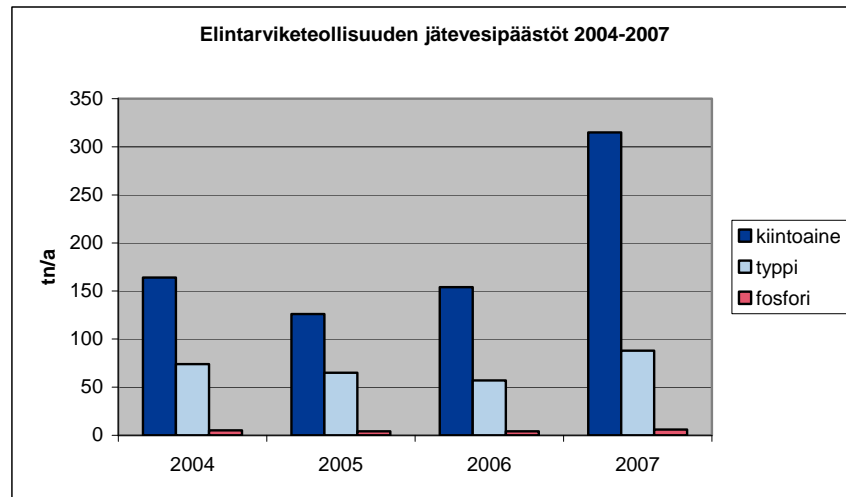
Toimiala	Kiintoaine	Fosfori	Typpi	Biologinen hapenkulutus BHK <sub>7</sub> *
Metsäteollisuus	15 408	181	2 711	12 277
Kemianteollisuus	1 276	15	363	208
Metalliteollisuus	606	1	189	3
Kaivos- ja louhostoiminta	854	1	99	13
Elintarviketeollisuus	315	6	88	136
Muut	553	2	43	32
<b>Yhteensä</b>	<b>19 012</b>	<b>206</b>	<b>3 493</b>	<b>12 669</b>

\*Biologinen hapenkulutus (BHK) kuvaa kiintoaineen orgaanisen aineksen määrää. Se ilmoittaa kuinka monta milliliittraa happea tarvitaan muuttamaan jätevesilitrassa oleva orgaaninen aines hiilidioksidiksi.

Lähde: Ympäristötilasto 2009

Vaikka kaikki em. kuormitusarvot kasvoivat edelliseen vuoteen verrattuna, on elintarviketeollisuuden osuus teollisuuden jätevesien kokonaiskuormituksesta varsin vähäinen: elintarviketeollisuuden osuus teollisuuden jätevesien kiintoaineesta oli 1,7 %, fosforikuormasta 2,9 % ja typestä 2,5 %. Elintarviketeollisuus on investoinut huomattavasti jätevesien puhdistamiseen: esi-

merkiksi vuonna 2007 elintarviketeollisuuden ympäristönsuojeluinvestoinneista käytettiin noin kolmannes vedenkäytön tehostamiseen ja jätevesien puhdistamiseen.



Lähde: Ympäristötilasto 2009

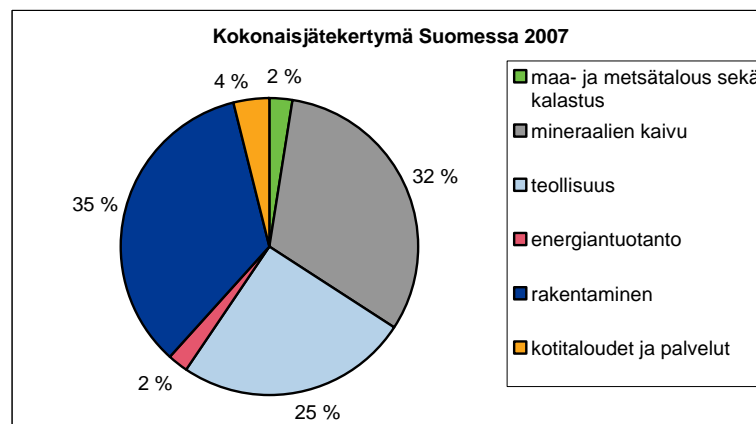
### ● Jätekertymä

#### Jättemäärät jakaumittain 1000 kg \*

	2007	2008
Kaatopaikkajäte	17 491	20 251
Biojäte	38 122	38 325
Ongelmajäte	396	365

\*Kyselyyn vastanneet yritykset

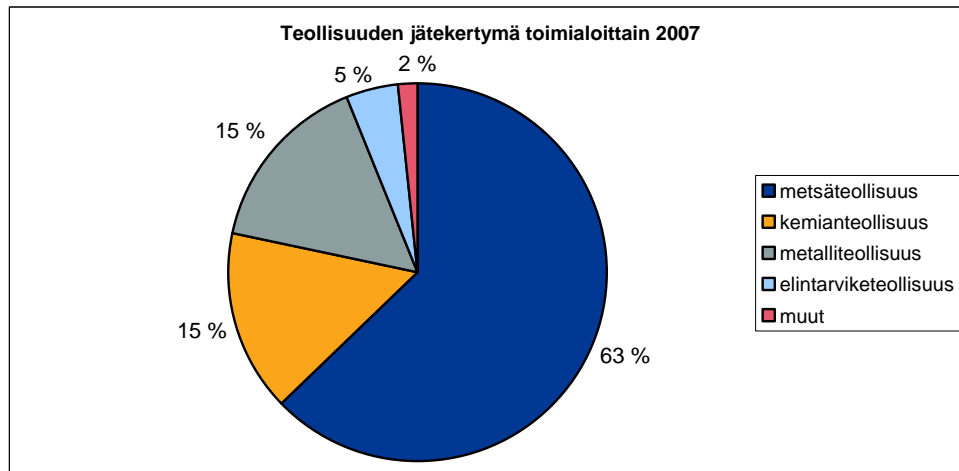
Jätteiden kokonaiskertymä Suomessa vuonna 2007 oli 74 miljoonaa tonnia. Tästä 40 % hyödynnettiin materiaalina tai energiana. Suurin osa jätteistä kertyi mineraalien kaivussa, rakentamisessa ja teollisuudessa. Teollisuuden jätekertymä vuonna 2007 oli noin 19 miljoonaa tonnia, mikä vastasi noin neljännestä Suomen kokonaisjätekertymästä.



Lähde: Ympäristötilasto 2009

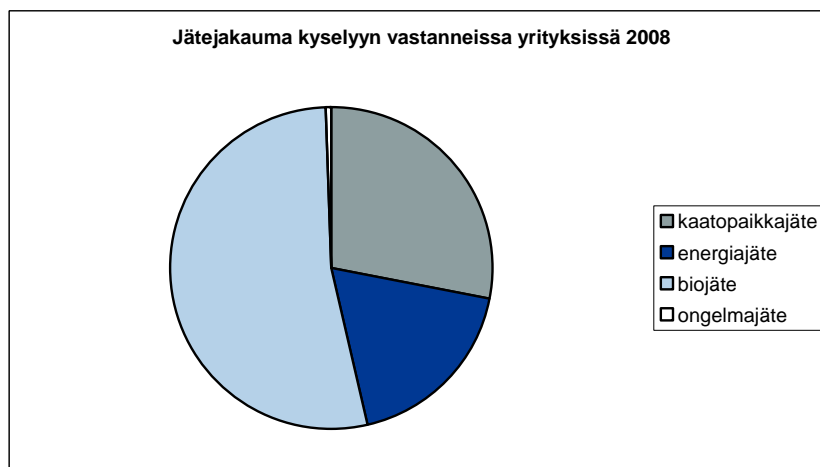
Elintarviketeollisuuden osuus teollisuuden jätekertymästä vuonna 2007 oli noin 5 %. Pääosa elintarviketeollisuuden jätteestä koostuu eläin- ja kasvipööräisistä jätteistä sekä mineraalijät-

teestä. Merkittävä osa elintarviketeollisuudessa syntyvistä eläin- ja kasviperäisistä jakeista hyödynnetään sivutuotteina muiden teollisuudenalojen raaka-aineina sekä suoraan biopolttoaineena tai niiden valmistuksessa (ks. edellä kohta Tuotanto).



Lähde: Ympäristötilasto 2009

ETL:n ympäristökyselyssä selvitettiin alan yritysten kaatopaikalle päätyvän jätteen määrän lisäksi energia-, bio- ja ongelmajätteen määriä. Niiden jakauma kyselyyn vastanneiden yritysten osalta on esitetty alla olevassa kaaviossa. Kyselyssä kartoitettujen jakeiden lisäksi yrityksissä syntyy myös muita materiaalina hyödynnettäviä jakeita, joita ei ole huomioitu tässä yhteydessä.



Lähde: Kyselyyn vastanneet yritykset

● **Ongelmajätteet**

**Ongelmajätteen määrä 1000 kg \***

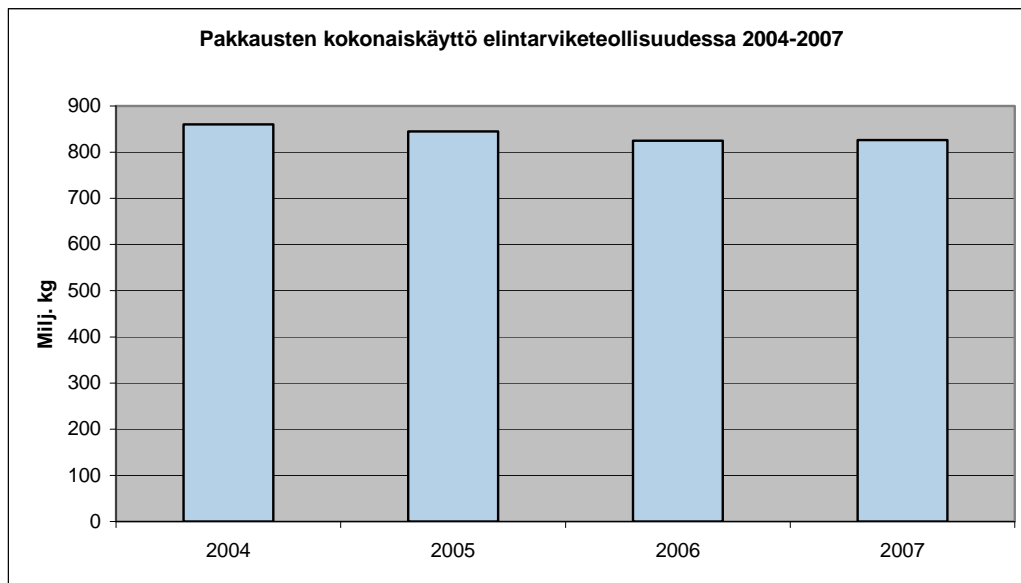
2007	2008
396	365

\*Kyselyyn vastanneet yritykset

Ongelmajätteiden kokonaiskertymä Suomessa vuonna 2007 oli 2,2 miljoonaa tonnia. Tästä 39 % syntyi teollisuudessa. Elintarviketeollisuuden osuus teollisuuden ongelmajätteistä vuonna 2007 oli noin 1,5 prosenttia.

### ● Elintarviketeollisuuden pakkausjakauma

Elintarvikealan yritysten pakkausten hyötykäyttövelvoitteista huolehditaan yhteistyössä Pakkausalan Ympäristörekisteri PYR Oy:n kanssa. Vuonna 2007 PYR:n rekisteriin kuului 311 elintarvikealan yritystä<sup>5</sup>. Elintarviketeollisuuden pakkausten kokonaiskäyttö vuonna 2007 oli 826 miljoonaa kiloa. Käytetyn pakkausmateriaalin määrä on pysynyt suunnilleen samana verrattuna edelliseen vuoteen (825 miljoonaa kiloa). Trendi on kuitenkin ollut laskeva verrattuna vuosiin 2004 ja 2005.



Lähde: Pakkausalan Ympäristörekisteri PYR Oy

Elintarvikeyritykset toimittivat kotimaan markkinoille 182 miljoonaa kiloa pakkauksia vuonna 2007. Kotimaan markkinoille toimitetuilla pakkauksilla tarkoitetaan niitä kertaalleen täytettäviä ja uudelleenkäytettäviä pakkauksia, jotka on otettu käyttöön ensimmäisen kerran vuoden 2007 aikana. Luku vastaa syntyvän pakkausjätteen määrää, josta siis osa ohjataan uudelleenkäyttöön. Kasvu edellisiin vuosiin johtuu tuottajayhteisöön liittyneiden alan yritysten määrän lisääntymisestä. Uudelleenkäytetyn pakkausmateriaalin määrä oli 644 miljoonaa kiloa. Elintarviketeollisuudessa pakkausten uudelleenkäyttöaste vuonna 2007 oli 78 %, mikä on hieman alhaisempi kuin aikaisempien raportointivuosien 2004-2006 vastaava lukema (82 %).

Pakkausten kokonaiskäyttö tarkoittaa täyttökertojen mukaan laskettavaa pakkausten määrää (ts. markkinoille saatettujen uusien pakkausten sekä uudelleenkäytön summa). Uudelleenkäyttöjärjestelmästä poistuvien pakkausten määrän arvioidaan olevan yhtä suuri kuin järjestelmään tulevien pakkausten.

<sup>5</sup> Osa PYR:n kanssa tehdyistä sopimuksista on konsernitason sopimuksia, joten järjestelmään kuuluvien toimipaikkojen määrä on tätä huomattavasti suurempi.

**Suomen markkinoille saatetut pakkausmateriaalit\* (1000 kg)**

	2004	2005	2006	2007
Puukuitu, kartonki ja aaltopahvi	73 000	74 000	72 800	86 300
Muovipakkaukset	31 000	31 000	32 000	37 800
Metallipakkaukset	8 100	9 000	10 100	16 700
Lasipakkaukset	20 000	17 000	17 500	22 900
Lavat ja muut puupakkaukset	21 000	21 000	16 100	18 300
Muut	100	100	100	100
<b>Yhteensä (1000 kg)</b>	<b>153 200</b>	<b>152 100</b>	<b>148 600</b>	<b>182 100</b>

\*Elintarviketeollisuusyritysten kotimaan markkinoille itse pakkaamat ja maahantuomat pakkausmateriaalit.  
Lähde: Pakkausalan Ympäristörekisteri PYR Oy

**Pakkausten uudelleenkäyttö\* (1000 kg)**

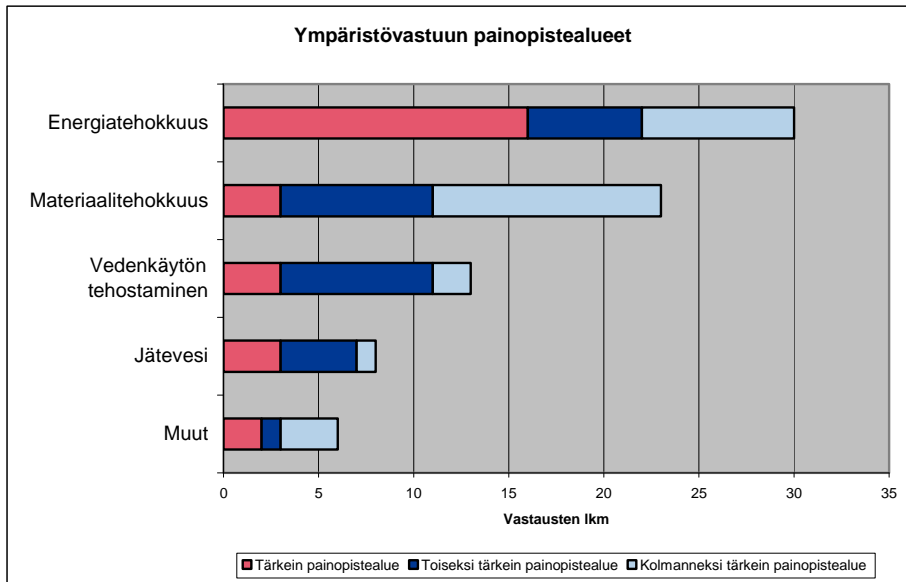
	2004	2005	2006	2007
Puukuitu, kartonki ja aaltopahvi	200	200	200	600
Muovipakkaukset	230 000	238 000	237 500	248 400
Metallipakkaukset	150 000	152 000	167 400	149 000
Lasipakkaukset	227 000	204 000	203 400	155 800
Lavat ja muut puupakkaukset	100 000	100 000	67 900	90 000
<b>Yhteensä (1000 kg)</b>	<b>707 200</b>	<b>694 200</b>	<b>676 400</b>	<b>643 800</b>

\*Pakkausten uudelleenkäyttö lasketaan täyttökertojen mukaan.  
Lähde: Pakkausalan Ympäristörekisteri PYR Oy

● **Ympäristövastuun painopistealueet**

Kyselyssä selvitettiin ETL:n jäsenyritysten ympäristövastuun keskeisiä painopistealueita. Tärkeimmiksi näkökohdiksi nousivat kyselyn perusteella energia- ja materiaalitehokkuus sekä vedenkäytön tehostaminen. Jäsenyrityksissä on käynnissä erilaisia toimenpiteitä ja hankkeita tuotannon energiankäytön tehostamiseksi. Olennaisia näkökohtia kartoitetaan mm. energia-analyyysien ja -katselmusten avulla. Tehostamistoimenpiteet kohdistuvat esimerkiksi paineilmaan, ilmanvaihtoon sekä hukkalämpöön liittyviin näkökohtiin. Lisäksi yrityksissä on järjestetty sisäisiä koulutuksia ja laadittu toimintamalleja energiankäytön tehostamiseksi. Vastanneista yrityksistä 18 on liittynyt energiatehokkuussopimukseen.

Tuotannon materiaalitehokkuuden parantamiseen liittyviä toimenpiteitä ovat mm. raaka-aineiden hankinnan ja käytön optimointi, sekä tuotannossa syntyvän jätteen määrän vähentäminen. Lisäksi pakkausjätteen määrää pyritään vähentämään tehostamalla pakkaussuunnitelua sekä pakkausmateriaalien hyötykäyttöä. Vedenkäytön tehostamisen ohella yrityksissä on asetettu jäteveden määrän vähentämiseen ja laadun parantamiseen liittyviä tavoitteita. Muita keskeisiksi mainittuja näkökohtia olivat mm. henkilöstön ympäristötietoisuuden edistäminen sekä haju- ja meluhaittojen vähentäminen.



### Kyselyyn vastanneet yritykset vuonna 2009

1. Altia Oyj
2. Apetit Pakaste Oy
3. Arla Ingman Oy Ab
4. Atria Suomi Oy
5. Eckes-Granini Finland Oy Ab
6. Fazer Leipomot Oy
7. Fazer Makeiset Oy
8. Oy Gustav Paulig Ab
9. Oy Hartwall Ab
10. HK Ruokatalo Oy
11. Honkajoki Oy
12. Ingman Ice Cream Oy Ab
13. Järvi-Suomen Portti Osuuskunta
14. Oy Lantmännen Unibake Ab Finland
15. LU Suomi Oy
16. Moilas Oy
17. Olvi Oyj
18. Pernod Ricard Finland Oy
19. Profood Oy
20. Raisio Oyj
21. Saarioinen Oy
22. Oy Sinebrychoff Ab
23. Oy Snellman Ab
24. Snellmanin Kokkikartano Oy
25. Suomen Rehu Oy
26. Suomen Sokeri Oy (ml. Sucros Oy)
27. VAASAN Oy
28. Valio Oy
29. Viking Malt Oy
30. Wursti Oy J&J

### Elintarviketeollisuusliitto ry

PL 115 (Pasilankatu 2) 00241 Helsinki  
puh. (09) 148 871 • fax (09) 1488 7201

info@etl.fi • www.etl.fi